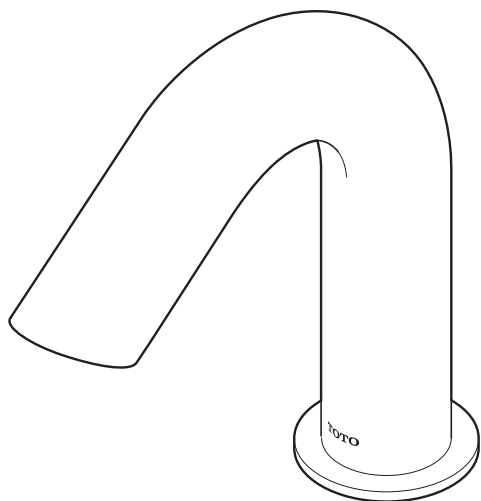


臉盆用感應龍頭



安全注意事項	1
各產品一覽表	2
各部位名稱、完成圖	3
使用方法	4
清潔保養	4~7
疑難排解	8
規格、售後服務	9~10
保證書	封底

◆感謝您選購TOTO產品。
請詳閱此使用說明書並正確使用。

◆請確認保證書是否有填寫安裝店名、安裝日期等。

◆請務必妥善保存此使用說明書。

警告

若忽視本標示欄的內容而操作錯誤，可能導致人員死亡或受(重)傷。請委託專業人員安裝本產品。









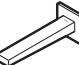


- 本電器不預期供生理、感知、心智能力、經驗或知識不足之用戶(包含孩童)使用，除非在對其負有安全責任的人員之監護或指導下安全使用。孩童應受監護，以確保孩童不嬉玩電器。
- 請勿使用出現鬆動的電源插座。否則可能造成火災、觸電等。
- 請勿將水濺在電源插頭或機能部。否則可能導致火災、觸電。
- 請勿使用指定電源(AC 110V或AC 220V)以外的電源。否則可能導致火災或觸電。
- 請勿超出插座或排線器具的額定功率。否則可能導致火災。
- 請勿用力拉扯電源線,如彎曲或在其上放置重物等操作，否則可能導致火災或觸電。
- 請勿加工電源線(切斷、接電線)。否則可能造成火災，故障等事故。
- 請勿用濕手插拔電源插頭。否則可能導致觸電。
- 打雷時，請勿觸摸電線插頭。否則可能造成觸電。
- 禁止在易淋水或表面結露的浴室等潮濕場所使用。否則可能引起故障、漏水。
- 請勿於本說明書記載的事項以外，進行拆解或改造。否則，可能因破損造成受傷或因漏水導致居家環境財物損失。
- 請務必考慮電源插座或防水插座的安裝位置，以免進水管上結了露水或使用時的水滴濺在電源插座或防水插座。
- 清洗濾網時，必須先關閉止水栓，再拆卸濾網。否則可能因冷熱水的噴出而造成燙傷、或因漏水導致居家環境財產損失。
- 插座安裝位置應符合相關設計規範。
- 請務必握住插頭本體拔出電源插座。若拉扯電源線會使插頭或電源線受損，導致火災或觸電。
- 請務必將插頭確實地插到底。否則可能導致火災或觸電。
- 交流電型時，電源插頭上如積灰塵，可能因受潮而導致絕緣不良，引起火災。
請拔下電源插頭，用乾布進行擦拭(每月1次)。擦拭完後，建議用矽利康進行防水處理。

注意

若忽視本標示欄的內容而操作錯誤，可能導致人員受傷或財物損失。

- 請勿過度施力或撞擊。否則，可能因破損、漏水，導致居家環境的財產損失。
- 請勿安裝在車輛、船舶等移動物體上。
- 請勿安裝在可能發生凍結的場所，可能因部品破損、漏水，導致居家環境財物損失。
- 請定期(每月一次)清除附著在電源插頭與插片等的灰塵，並務必將電源插頭確實插到底。
- 請勿於本說明書記載的事項以外，進行拆解或改造。否則，可能因破損造成受傷或因漏水導致居家環境財物損失。
- 請務必定期(每一年兩次以上)確認配管及其周圍(櫃架內、檢查口內等)有無發生漏水或搖晃現象。
- 使用時，請勿堵住吐水口。否則水會從本體滲入造成漏水，從而導致居家環境財物損失。
- 零件出現鬆動時，請及時維護。
- 請勿對電鍍表面過度施力或撞擊。
- 請勿使用除了中性以外的清潔劑。
- 長期不使用時，請務必拔出電源插頭。否則可能導致火災或觸電。
- 當出現漏水、關不住水、移動本產品等緊急情況時，請先關閉止水栓。如仍關不住水時，再關閉總閥。
- 請將廢棄電池依照法規經由獨立的回收體系進行適當的處理和回收。

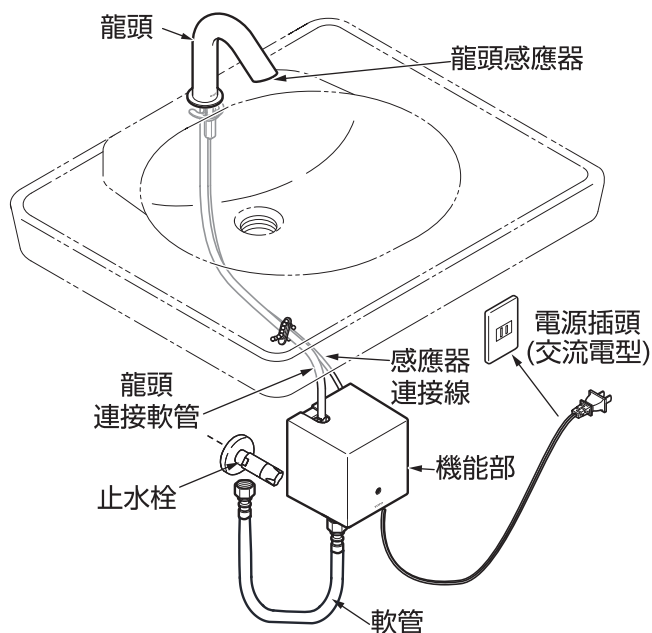
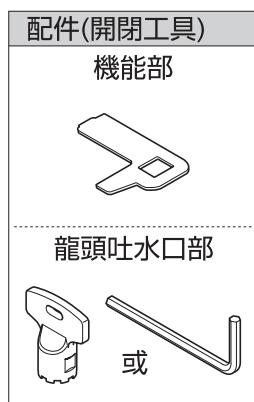
各產品一覽表

龍頭種類	圖示	型號		圖示	型號
		TLE20006型			TLE27002型
		TLE21006型			TLE28002型
		TLE22006型			TLE29002型
	圖示	型號	高度	圖示	型號
		TLE24006型	短		TLE24010型
		TLE24007型	中		
		TLE24008型	長		
		TLE25006型	短		TLE25010型
		TLE25007型	中		
TLE25008型		長			
	TLE26006型	短		TLE26010型	
	TLE26007型	中			
	TLE26008型	長			

機能部	圖示	型號	類型
	 ※圖為交流電型	TLE01502P型 TLE01502P1型	交流電型
TLE03502型		自發電型	

各部位名稱

※ 根據產品型號不同，圖示與實物會有所不同。

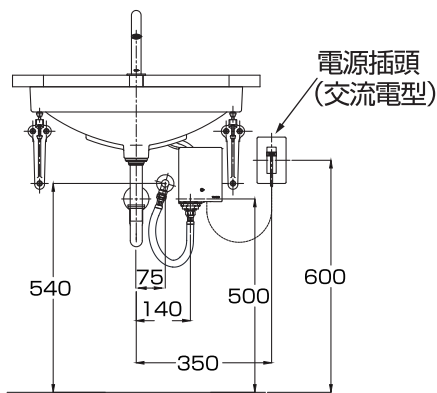


完成圖

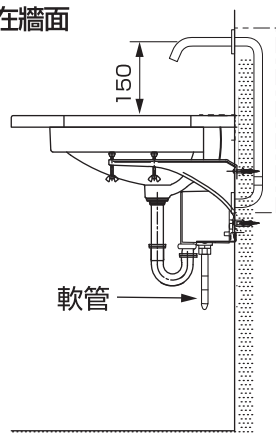
※ 根據產品型號不同，圖示與實物會有所不同。

(單位:mm)

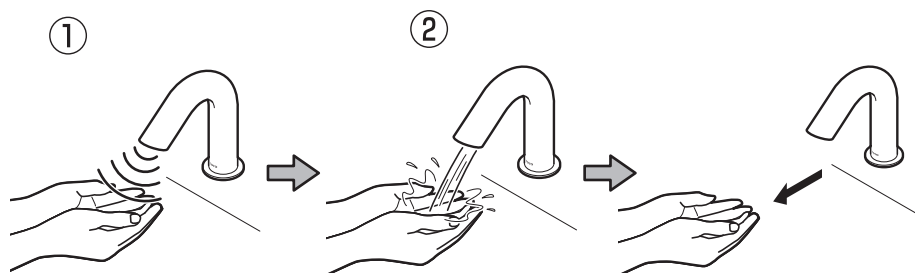
安裝在檯面



安裝在牆面



使用方法



①將手靠近龍頭吐水口。

感應器感應時，吐水口側會出水。

②將手移開。

將手移開1~2秒鐘後，停止出水。

在手靠近的狀態下，龍頭在持續出水約1分鐘後，自動停止出水。

(若想再次出水時，請將手移開後，重新感應。)

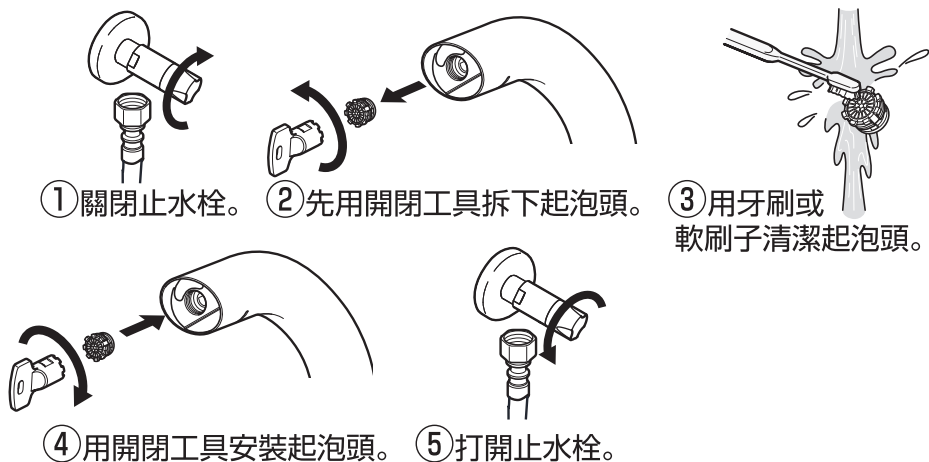
※由於機能部內部裝有定流量閥，所以基本上不需要調整流量。
但是在供水壓力過低的清況下，可能會出現流量不足的清況，
此時，請按照P6，取下定流量閥，調整流量。

清潔保養

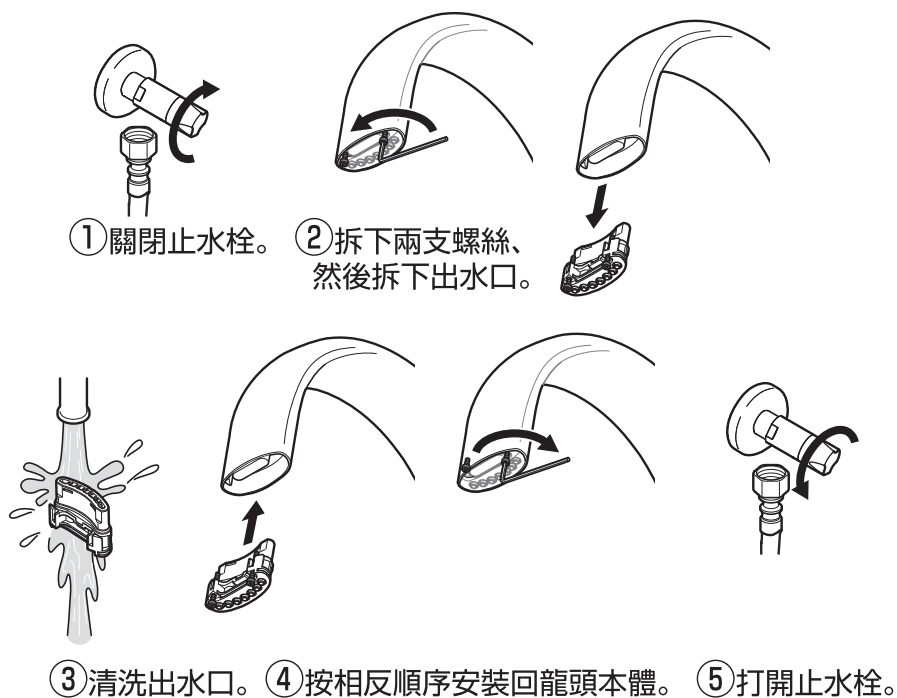
- 請務必定期清潔零件，以去除表面上的污垢和水垢。
- 請務必使用中性清潔劑。
- 請勿使用粒子大的去汙粉或海綿、超細纖維布等有研磨效果的材料或器具。
- 請按清潔劑廠家的指示進行清潔。
- 另外，請務必注意如下事項：
使用噴霧式清潔劑時，請先將該清潔劑噴在軟布或海綿上，進行清潔。
絕對不可直接噴在產品上，否則可能會流入龍頭吐水口部或間隙而使產品受損。
清潔後，請務必用清水充分擦乾淨。
- 請務必更換表面損傷的零件，否則可能會導致人員受傷。
- 因不當使用而導致損傷時，本公司概不負責。

清潔保養

A 出水狀態不好時 (TLE20型·22型·25型·26型·27型·28型·29型)

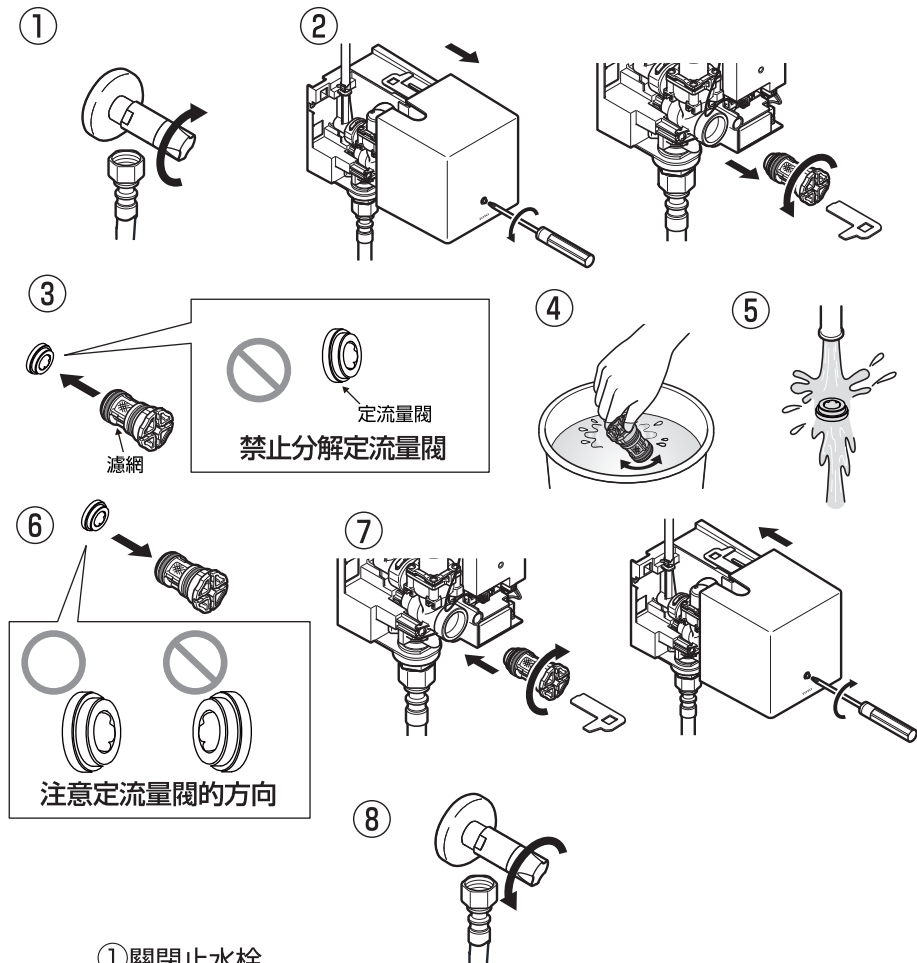


B 出水狀態不好時 (TLE21型·24型)



清潔保養

C 流量過小時



- ①關閉止水栓。
- ②取下機能部外蓋,使用開閉工具將濾網及定流量閥取出。
- ③拆下濾網上的定流量閥。
- ④將濾網放入水中,將在濾網上的異物沖洗乾淨。
- ⑤清洗定流量閥。
- ⑥將定流量閥接到濾網上。
- ⑦使用開閉工具裝上濾網及定流量閥並裝上機能部外蓋。
- ⑧打開止水栓。

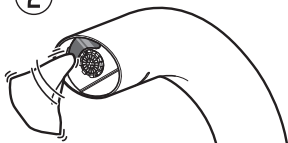
※注意：供水壓力過低的清況，取下定流量閥後，請將止水栓調整至 2L/min 以下，以免出水產生飛濺情形。

D 感應器的清潔

①



②



③



①關閉止水栓。

②將軟布沾冷水或溫水後，擰乾再擦拭髒污。先將軟布沾稀釋至適量的浴室用中性清潔劑並擦拭髒污，用水清洗軟布後，再次擦拭髒污。

③打開止水栓。

疑難排解

- 以下的情形不是故障。委託維修前，請先確認以下事項。若故障情形仍無法改善時，請洽詢原購買的販售店、安裝公司或台灣TOTO免費服務專線0800-890-250，詳細內容請參照售後服務。

委託維修前

現象	請確認	處置方法	頁數
不吐水	吐水口的感應器表面是否較髒	清除髒汙	7
	吐水口的感應器前是否有障礙物	清除障礙物	-
	止水栓是否完全打開	打開止水栓	-
	電源插頭是否插入了插座 <使用AC110V或220V型時>	插入電源插頭	-
	連接器是否被牢牢插入	插入連接器	-
	是否正在停電或者停水	等待恢復供電供水	-
	濾網或吐水口是否被垃圾阻塞	清潔濾網或吐水口	5, 6
不止水	吐水口的感應器表面是否較髒	清除髒汙	7
	吐水口的感應器前是否有障礙物	清除障礙物	-
	如果檢查上述部位後，依然無法停止出水，請關閉止水栓		-
流量較小	止水栓是否充分打開	打開止水栓	-
	濾網與吐水口是否有垃圾阻塞	清潔濾網或吐水口	5, 6

- 感應龍頭採用了學習功能，每隔15秒鐘自動設定感應器的感應距離。因此，可能會發生以下現象，不屬於故障

現象	處置方法
洗手時，短時間內就停止出水。	通過學習功能，感應器感應不到手的活動後，停止出水。因此，伸出手而保持不動的話，感應器會將其判斷為障礙物。如果感應到手的動作後，則最多連續出水1分鐘。
手移開後，沒有立即停止出水。	使用過程中，感應器表面沾附水滴及污垢後，即使拿開手也會持續出水。這時，由於採用了學習功能，在出水大約5秒鐘後，停止出水。請擦除水滴以及污垢。
感知距離變近。	感應器表面沾附水滴以及污垢後，學習功能可能會無法正常動作，可能導致無法自動調整感應距離。請保持感應器表面乾淨。
連續使用後，突然不出水。	在學習功能中連續做10次停止出水後立即伸手的動作，感應器的感應距離會變得極短。因此會出現即使伸出手也不會出水。此時，請約5秒鐘內不使用產品，使其自動恢復正常。

規格

型號	TLE01502P*	TLE01502P1*	TLE03502*
電源電壓	AC 110 V 60 Hz	AC 220 V 50/60 Hz	自發電 (備用鋰電池)
類型	交流電型		自發電型
消耗功率	待機時	1 W	-
	運作時	1 W	-
供水壓力	最低水壓	0.05 MPa(流動時)	0.05 MPa(流動時)
	最高水壓	0.75 MPa (靜止時)	
可使用水質	生活用水		
使用環境溫度	1 ~ 55° C		
感知距離	130 mm ~ 200 mm (根據所安裝的臉盆而自動設定感知距離)		
電源線距離	850 mm		-
感應器接線長度	1.3 m		
流量	2.0 L/min		
供水連接螺紋規格	G 1/2		
用途	公共場所及一般住宅用		

※當選用調溫閥配件時，建議搭配儲熱式電熱水器等電熱水器使用。

售後服務

【委託維修前，請先確認「疑難排解」(P.8)!】

1.保證書 (本說明書封底是保證書)

- 本商品依據保證書內容做出保證。請確認是否填入安裝交付日、安裝公司名及蓋章。另外，請詳閱保證書內容後，妥善保存。
- 保證期間請參考保證書的內容。

2.關於保證

- 保證期間中
依據保證書的規定進行維修。因為保證期間內也可能會產生費用，請詳細確認保證書內容。例如：「未遵照使用說明書、施工說明書、產品注意標籤等發生的不良問題」之情形時，須收取費用。
- 保證期間過後
維修後可繼續使用的商品，將根據顧客要求進行維修並收取費用。
→請確認「委託維修時」「關於維修費用」(P.10)。

3.更換部品

免費維修所更換的部品、商品為台灣TOTO所有。

4.維修零件的供應期限

本商品的維修部品(為維持產品機能所須的零件、使用期間可能更換的零件)供應期限是製造中止後7年。

5.更換磨耗、劣化的部品

- 當閥心與墊片磨耗、劣化時，就會漏水。若此情形發生時，請更換該部品。
- 如須更換磨耗、劣化的部品，請洽詢原購買的販售店、安裝公司或台灣TOTO免費服務專線0800-890-250。

6.委託維修時

●【委託維修單位】

原購買的販售店、安裝公司或台灣TOTO免付費服務專線，
TEL：0800-890-250

●【需要連繫的內容】

- ①住址、姓名、電話號碼
- ②商品名
- ③型號
- ④安裝日
- ⑤故障內容、異常情形(何處漏水等)
- ⑥希望到府維修日期

●【不明白之處及維修相關洽詢】

原購買的販售店、安裝公司或台灣TOTO免付費服務專線。
TEL：0800-890-250。

7.關於維修費用<委託台灣TOTO時>

維修後可繼續使用的商品，將根據顧客要求進行維修並收取費用。
標準的維修費用是由【技術費】+【部品費】+【交通費】所組成。
維修部品的備品，若年限已超過供應期限，將有可能無法修理。